

# La voix du Schumanosaure

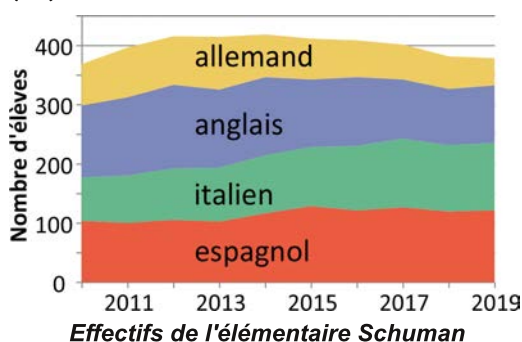


Journal des parents d'élèves de l'école élémentaire internationale Schuman  
Contact : Schumanosaure@gmail.com

Année 4, n°1 Oct-Nov 2019

## Le point sur les effectifs

L'école élémentaire Schuman compte 378 élèves cette année et la section espagnole demeure la plus nombreuse. L'école élémentaire du Conseil des XV compte de son côté 233 élèves en sections internationales (SI).



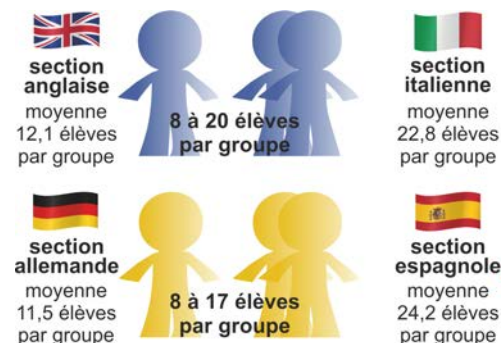
### Pourquoi y a-t-il si peu d'élèves en section allemande à Schuman ?

Il n'y a que 46 germanophones à Schuman, mais si l'on considère les deux écoles (Schuman et conseil des XV), ils sont 130, soit plus nombreux que les hispanophones !



Sections internationales de Strasbourg (écoles élémentaires)

Les élèves de SI sont réparti·e·s entre les deux écoles en prenant en compte aussi le nombre d'enfants hors SI au conseil des XV pour globalement équilibrer les classes. Cependant, les Espagnol·e·s et Italien·ne·s sont tou·te·s à Schuman, ce sont donc les Anglais·es et Allemand·e·s qui permettent d'équilibrer les effectifs des deux écoles.



### Pourquoi les effectifs globaux de Schuman baissent-ils ?

Les effectifs de l'école baissent depuis 2014 mais il est difficile d'interpréter ces chiffres en l'absence de ceux du Conseil des XV (les sections allemande et anglaise étant réparties sur les deux écoles). Cette chute s'est accentuée en 2017, année du décret du Rectorat instaurant des quotas par niveau et par langue\*, ce qui pourrait influencer les effectifs. L'inspection académique a, pour la première fois cette année, refusé de nous communiquer les données chiffrées précises de la campagne d'admission, rendant l'analyse plus compliquée. Toutefois, d'après nos données, les quotas n'auraient pas influencé les effectifs de cette rentrée (pas -ou très peu- d'élèves aptes non pris·es à l'élémentaire Schuman).

### Pourquoi les groupes d'espagnol et d'italien sont-ils si nombreux ?

En espagnol et italien, tou·te·s les élèves sont à Schuman et il n'y a qu'une seule enseignante par niveau : il n'y a donc pas la possibilité de diviser les élèves en sous-groupes. Nous bénéficions toutefois d'un renfort un jour par semaine en espagnol ce qui permet un travail plus individualisé. Le nombre d'enseignant·e·s n'est pas décidé par les directions d'école, mais dépend du type de convention cadre signé au niveau des pays pour le financement de la section. Dans le cas de l'espagnol et de l'italien, ce sont les pays d'origine (Espagne et Italie) qui envoient les enseignant·e·s.

Pour obtenir de meilleures conditions d'apprentissage dans ces deux sections, nous revendiquons auprès du rectorat et des politiques la renégociation des accords cadre pour obtenir les financements nécessaires, par la France ou le pays d'origine, d'enseignant·e·s supplémentaires.

Comme cela est expliqué dans l'article suivant, la question est différente en section allemande où les postes existent mais ne sont pas pourvus.

### Effectifs des groupes de langue à Schuman

### Les représentants de parents 2019-2020

**APELEVIS** (62 voix)  
Benoît CATHALA  
Chloé STABMANN-SAMANIEGO  
Olivier PILLOT  
Christel SIMLER  
Maria Paola VALENTI  
HIRSCH  
Claudia GROSSI

**FCPE** (141 voix)  
Gilles BERGERAT  
Matilde CORDERO-ERAUSQUIN  
Ulrike DURR  
Cécile DOUBRE  
Agnès SUARD  
Demian BATTAGLIA  
David GONDAR  
Sabiha ABERKANE  
Francesca BONSIGNORI  
Emilie JUNG  
Diana LUPESCU  
Valérie LOZACH  
Isabelle MANSUY  
Evelise GUIOTO DE SOUZA

**Liste Indépendante** (97 voix)  
Luana IANNAZZONE  
ZINDEL  
Elena FERRERAS  
Simona TERSIGNI  
Céline BUR  
Manuela MARIANERA  
STUDER  
Carmen ANDRADE  
GONZALES  
Maria SCARDIGNO  
Sébastien HAAS  
Rebecca GARRIDO REPPER  
Silvia PICCINI

**PEEP** (17 voix)  
Kristin KLANK  
Janosch NIEDEN

\* Ce décret instaure des effectifs maximum par langue et par niveau (44GB, 30D, 26E, 26I). Ainsi, s'il n'y a pas assez de candidats aptes à l'entrée au CP italien (par exemple), ces places restent vacantes et sont disponibles si de nouveaux candidats italiens arrivent en cours d'année, ou en CE1. Auparavant, ces places pouvaient être prises par une autre section qui avait plus de candidat·e·s aptes cette année-là, ce qui permettait de « remplir » la plupart des classes à 28 élèves.

## Des nouvelles des sections allemande et anglaise

### Section allemande

La rectrice a annoncé (lors du Congrès des Sections Internationales en mars 2018 à Strasbourg) la pérennisation de la section allemande et de son financement. Puis elle a présenté (lors du Conseil Académique des Sections Internationales, ou CASI, en mars 2019) l'accord avec l'Allemagne consistant en la mise à disposition de 3 enseignant-e-s allemand-e-s (1 à l'élémentaire, 1 au collège Vauban, 1 au Lycée des Pontonniers). Nous pensions donc le problème résolu mais il n'en est rien. L'Allemagne a bien mis en ligne les

postes mais aucun-e candidat-e n'est venu-e. Des enseignant-e-s qui s'étaient positionné-e-s sur le poste ont choisi une autre affectation. Il faut maintenant attendre la rentrée prochaine en espérant que la campagne de recrutement pour la rentrée 2020 sera plus efficace que celle de 2019. En attendant, les cours d'allemand ont été réorganisés avec les enseignant-e-s présent-e-s qui assurent plus d'heures que prévu initialement, et donc un impact modéré au niveau de l'élémentaire et du collège. Le dossier reste pour nous à l'ordre du jour.

### Section anglaise

Les enseignements d'anglais ont également été réorganisés suite au départ de Miss Clare Yap et son non-remplacement. Miss Lydia Breuning et Miss Eve Gendron se partagent donc les classes du CP au CM2, ce qui ne permet pas de dédoubler tous les niveaux comme c'était le cas avant. Même si les groupes de langue en allemand et anglais restent moins chargés que les groupes d'italien ou d'espagnol, nous déplorons ce nivellement par le bas et restons mobilisés sur le sujet !

## La brigade verte

L'écologie c'est du sérieux à Schuman ! Créée l'année dernière à l'initiative d'un groupe d'élèves de CM1, « la Brigade Verte » regroupe aujourd'hui des élèves de plusieurs classes, tou-te-s réuni-e-s par un seul but : protéger l'environnement ! Mais comment est née l'idée ? Dario, CM2 : « En fait, on était en train de manifester dans la cour pour sensibiliser nos ami-e-s à l'élimination progressive du plastique, alors nous avons eu l'idée de fonder la Brigade, qui a eu tout de suite beaucoup de succès

parmi nos camarades ». Quelles sont les actions que vous menez dans l'école ? Léonard, CM2 : « La Brigade Verte s'occupe de ramasser les déchets qu'on retrouve dans la cour et, plus généralement, dans les couloirs, et de les trier dans les différentes poubelles présentes à l'école. En même temps, si on retrouve dans la cour une abeille en situation de détresse (et cela arrive malheureusement dans les mois les plus froids), on ramène un peu d'eau mélangée avec du sucre de canne et on essaie doucement de la lui faire boire. Depuis l'installation à Schuman de



Quelques membres de la brigade verte

l'apiscope, nous avons compris à quel point il faut protéger les abeilles ! ». Alors, qu'attendez-vous ? Joignez-vous à la Brigade Verte !

## En bref

### Fournitures

207 commandes ont été passées dans le cadre de l'achat groupé de fournitures scolaires, et de nombreuses familles ont participé à la préparation et distribution des colis. L'opération sera reconduite cette année... n'oubliez pas de garder pour cela des grands sacs en papiers avec anses, ils seront collectés à la fin de l'année au moment de la préparation des nouveaux colis !

### Pots de rentrée

Les pots de rentrée ont eu lieu cette année à l'école-même, à l'issue des réunions de rentrée de chaque classe. De nombreux parents se sont arrêtés pour bavarder, prendre des nouvelles ou faire connaissance. C'était aussi l'occasion de (re-)découvrir les actions des parents élus.

### Goûter internationaux

Cette année encore, grâce aux contributions des parents de l'école, les élèves ont pu découvrir les spécialités culinaires des quatre coins de la planète. Les élèves de chaque classe disposaient d'environ 45 min pour déambuler d'une table à l'autre, et demander (dans la bonne langue !) tel ou tel plat, sans oublier de remercier les parents par un Grazie, Gracias, Danke, Thanks !

### Fête de la science

La toute première fête de la science a été organisée cette année à l'initiative des représentants FCPE. Grâce à la collaboration des enseignant-e-s et surtout à la participation de 18 parents, ce sont pas moins de 84 interventions qui ont eu lieu la dernière semaine avant les vacances de la Toussaint. Toutes les classes ont eu 1h30 de présentations (2 à 3 intervenant-e-s), soit en classe entière soit, pour les plus jeunes, en

sous-groupes sous la forme d'ateliers. Parents scientifiques, élèves, enseignant-e-s... toutes et tous ont plébiscité cette opération qui sera sans aucun doute renouvelée l'année prochaine !

### Yearbook

Le yearbook est un beau souvenir de l'année scolaire pour chacun d'entre nous... savez-vous qu'il est entièrement préparé par des parents volontaires ? Il est temps de se remettre au travail pour préparer celui de cette année. Nous avons besoin de parents pour ce projet passionnant. N'hésitez donc pas à nous contacter via le Schumanosaure, si :

- \* si vous aimez la photo
- \* si vous savez utiliser un logiciel de mise en page
- \* si vous avez envie de vous occuper de la distribution
- \* si vous avez accès à un service d'imprimerie rapide et pas chère